



Hvězdárna  
a planetárium  
Brno



PEVNOST  
POZNÁNÍ



Svět techniky  
SCIENCE AND TECHNOLOGY  
CENTER OSTRAVA



iQLANDIA



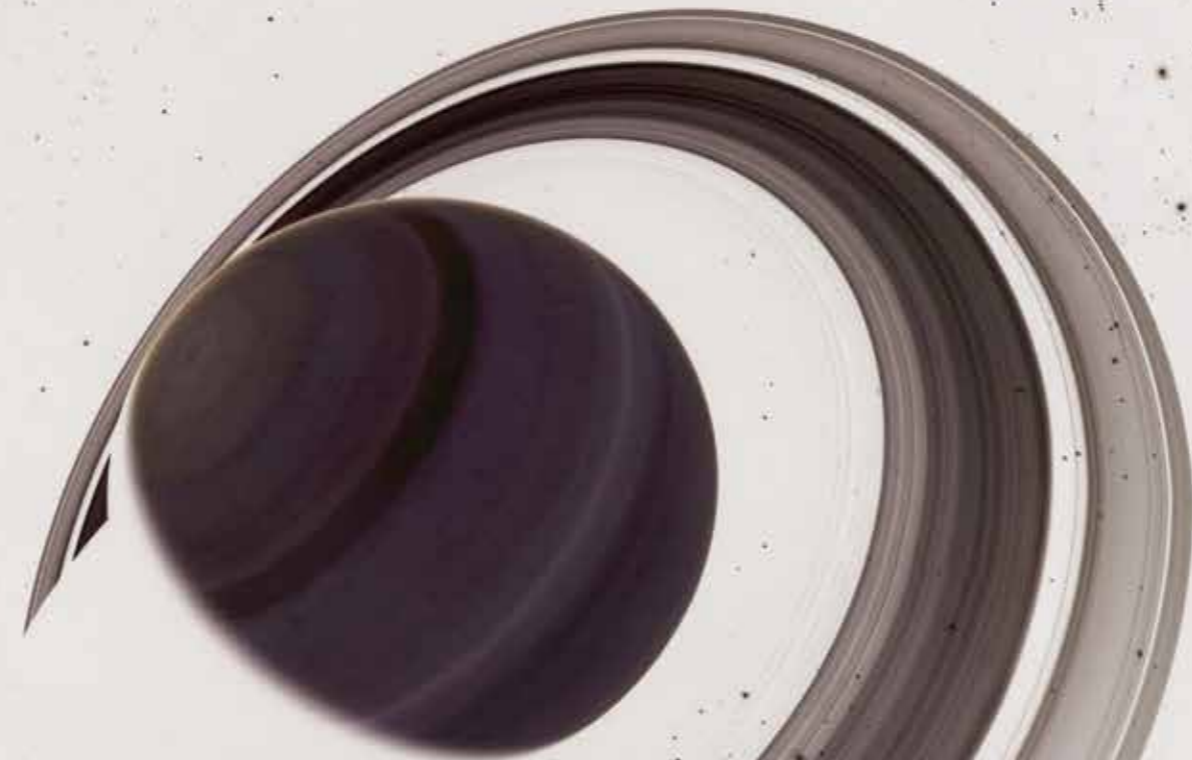
HVĚZDÁRNA  
A PLANETÁRIUM  
v Hradci Králové



PLANETÁRIUM  
OSTRAVA



VIDIA  
science|ntrum



# VÝROČNÍ ZPRÁVA 2015

česká asociace  
**Science**  
center





česká asociace  
**Science**  
center

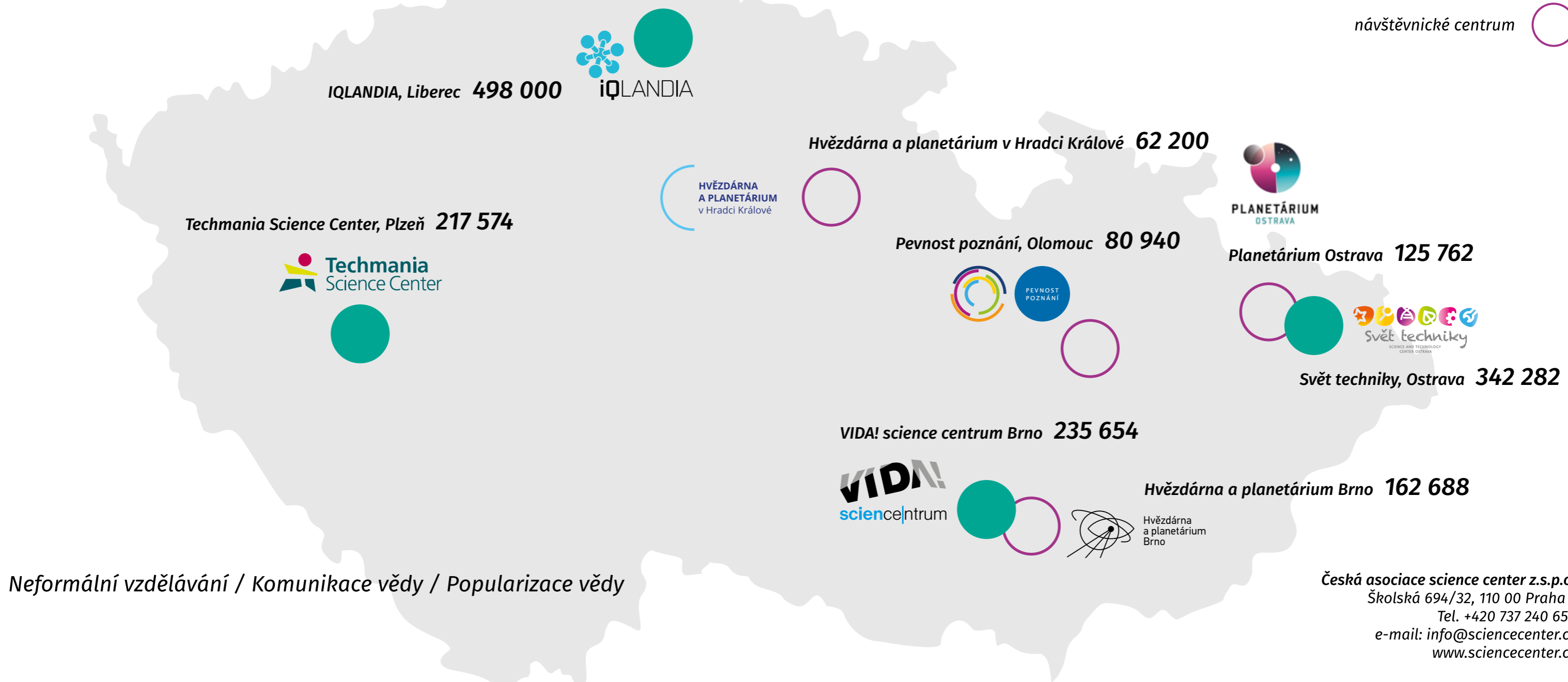
*Neformální vzdělávání / Komunikace vědy / Popularizace vědy*

# Science centra a návštěvnická centra **během roku 2015**

navštívilo celkem **1 725 100 návštěvníků**, z čehož více jak **311 000 školních dětí** v rámci výuky.

science centrum 

návštěvnické centrum 



Neformální vzdělávání / Komunikace vědy / Popularizace vědy

Česká asociace science center z.s.p.o.  
Školská 694/32, 110 00 Praha 1  
Tel. +420 737 240 653  
e-mail: [info@sciencecenter.cz](mailto:info@sciencecenter.cz)  
[www.sciencecenter.cz](http://www.sciencecenter.cz)

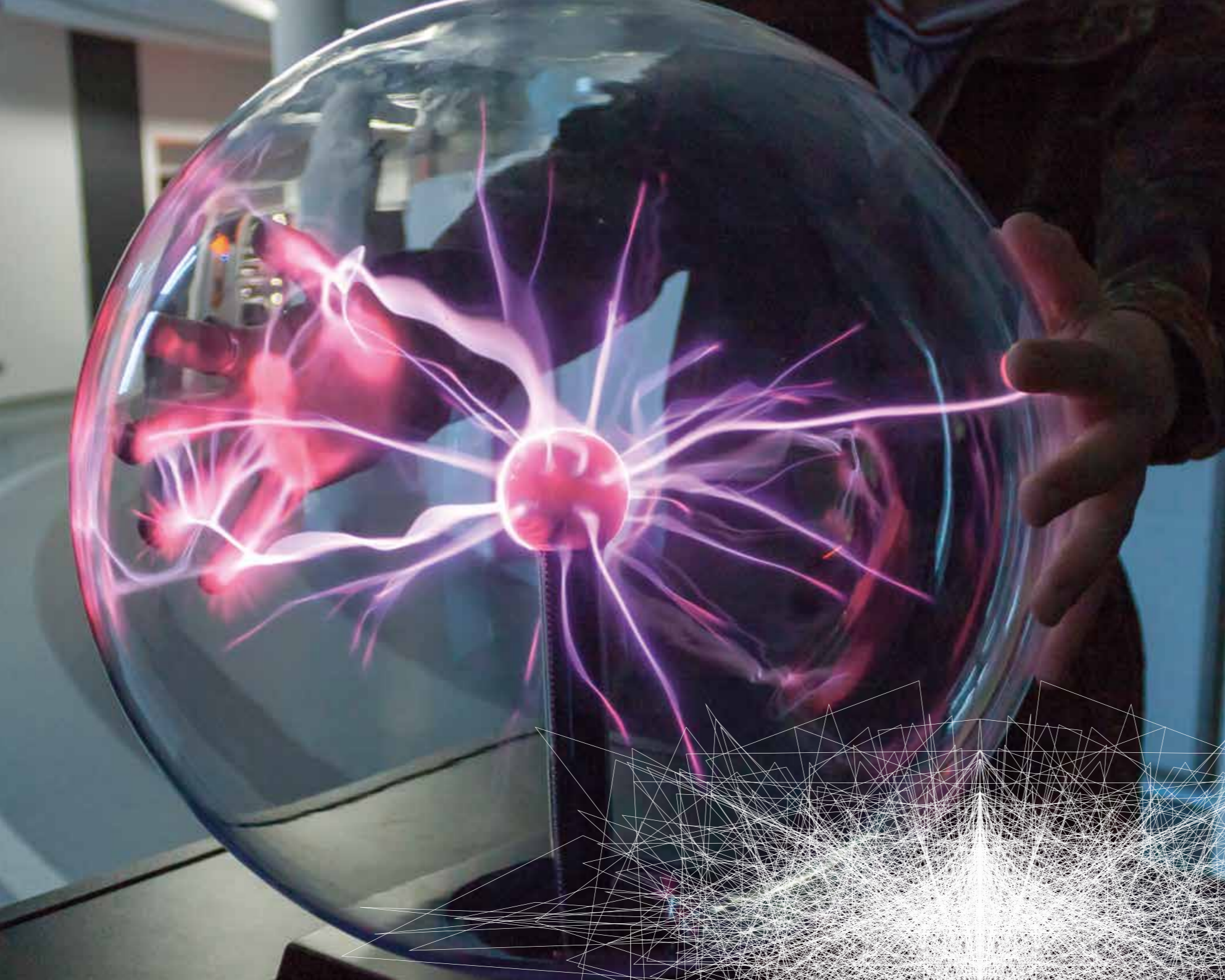




## OBSAH:

Úvodní slovo .....	11
Základní informace .....	13
Hlavní aktivity roku 2015 .....	17
Aktivity jednotlivých členů .....	21
Výhled do budoucna .....	39
Účetní uzávěrka .....	41





## Úvodní slovo

*Rok 2015 byl pro členy České asociace science center jednoznačně úspěšný. Podařilo se dokončit výstavbu a otevřít veřejnosti Pevnost poznání v Olomouci a Planetárium Ostrava. Zároveň všechna science centra splnila povinné monitorovací indikátory Řídícího orgánu Operačního programu Výzkum a vývoj pro inovace, který se podílel na financování vzniku a rozvoje science center v České republice.*

*Členy asociace navštívilo více než 1,7 mil. návštěvníků, čímž se tak staly nejvýznamnějšími institucemi na poli neformálního vzdělávání, popularizace a komunikace vědy v České republice. Potvrdil se i trend ze zahraničních science center, kdy ta jsou nejvíce navštěvována z řad rodičů s dětmi (50%) a školními skupinami (25%).*

*V éře elektronizace obsahu vzdělávání vytvářejí science centra nový prostor pro učení se vlastním prožitkem, zkušeností. S posilováním role učitele, coby facilitátora vzdělávání, představují science centra dokonalý sdílený prostor pro výuku v interaktivních expozicích, v laboratořích a dílnách. Jsou místem pro spontánní objevování i vybavenou základnou pro zvědavé.*

Vlastimil Volák



*Základní informace*



# Základní informace

## Hlavní poslání a cíle

- vytváření pozitivního obrazu science center, neformálního vzdělávání, popularizace vědy a komunikace vědy u české veřejnosti, vládních a nevládních orgánů a organizací
- sledování tvorby a realizace právních předpisů a norem vztahujících se zejména k provozování science center a poskytování vzdělávání
- spolupráce s příslušnými orgány státní správy při projednávání zásadních otázek majících vztah k zájmům členů asociace a obhajoba jejich stanovisek
- působení na legislativní procesy, týkající se činnosti science center, zprostředkování a prosazování návrhů legislativních a jiných opatření v této oblasti
- prezentace, obhajoba a prosazování společných zájmů členů asociace
- podpora chování členů asociace, které je v souladu s obchodními zvyklostmi, pravidly hospodářské soutěže a dobrými mravy
- tvorba podmínek pro zvyšování kompetencí jednotlivých profesí působících v science centrech

## Obecné údaje:

### Česká asociace science center

Praha, Školská 694/32, PSČ 110 00  
IČ: 016 848 50

Zájmové sdružení právnických osob bylo zaregistrováno Krajským úřadem Plzeňského kraje dne 14. května 2013 pod číslem registru 1/S/2013, a to na základě Zakladatelské smlouvy ze dne 10. dubna 2013.

## Zakladatelé:

### Techmania Science Center o.p.s.

U Planetária 1, Plzeň, PSČ 301 00  
IČ: 263 966 45

### IQLANDIA, o.p.s.

Nitranská 10, Liberec, PSČ 460 07  
IČ: 254 44 565

### Moravian Science Centre Brno, příspěvková organizace

Křížkovského 554/12, Brno, PSČ 603 00  
IČ: 293 194 98

### Hvězdárna a planetárium Brno, příspěvková organizace

Kraví hora 522/2, Brno, PSČ 616 00  
IČ: 101 443

### Vysoká škola báňská – Technická univerzita Ostrava

17. listopadu 2172/15, Ostrava-Poruba, PSČ 708 33  
IČ: 619 891 00

### Hvězdárna a planetárium v Hradci Králové

Zámeček 456, Hradec Králové, PSČ 500 08  
IČ: 000 840 18

V roce 2013 na základě jednání valné hromady ze dne 20. 06. 2013 byli přijati 2 noví členové:

### Univerzita Palackého v Olomouci

Křížkovského 511/8, Olomouc, PSČ 771 47  
IČ: 619 89 592

### Dolní oblast VÍTKOVICE

Ruská 2887/101, Ostrava-Vítkovice, PSČ 703 00  
IČ: 751 25 285

## Správní rada

Předseda: Mgr. Vlastimil Volák

Místopředseda: Mgr. Jiří Dušek, Ph.D.

Člen: Mgr. Pavel Coufal

## Dozorčí rada

Předseda: Ing. Jakub Švrček, Ph.D.

Místopředsedkyně: Mgr. Ivana Češková

Člen: Mgr. Lukáš Richter

Člen: Mgr. Miroslav Krejčí

Člen: Mgr. Matěj Dostálek



*Hlavní aktivity roku 2015*





# Hlavní aktivity roku 2015

Science centra a návštěvnická centra během roku navštívilo celkem **1 725 100 návštěvníků**, z čehož více jak **311 000 školních dětí v rámci výuky**. Tím centra jednoznačně dokázala, že své návštěvníky mezi veřejností již našla a zařadila se tak mezi nejvýznamnější hráče na poli neformálního vzdělávání v České republice.

Rok 2015 byl pro Českou asociaci science center v mnohém nový. Hned z počátku roku bylo slavnostně otevřeno nově vybudované digitální planetárium v areálu Hvězdárny a planetária v Hradci Králové. Během jara se následně otevřelo poslední členské centrum, Pevnost poznání v Olomouci.

17. března se konalo Veřejné slyšení v Senátu Parlamentu ČR s titulem „Science centra a jejich význam pro rozvoj ČR“ za účasti představitelů vlády a zástupců významných institucí, obchodu a průmyslu.

Zde zazněla slova nejen o přínosu science center pro českou společnost, ale i velmi aktuální problém jejich dalšího rozvoje, který tkví v současnosti, naprosto nedostatečném veřejném financování, resp. v absenci jakékoli systematické strategie vlády jak zužítkovat již investované veřejné prostředky.

Během roku se konalo několik akcí, na kterých participovala i Česká asociace science center. Předseda asociace byl jedním z panelistů Roku průmyslu v podzimním diskuzním bloku s tématem „Technické školství je in a cool“, a také při závěrečné konferenci, která shrnovala uplynulý rok. Na sklonku roku se připravil i pilotní projekt „Živá knihovna povolání“, kterou spolu se Svazem průmyslu realizovali ve Světě techniky v Ostravě.

Významná jsou nová navázaná partnerství. Konkrétně: Nadace Depositum Bonum, kde se asociace spolupodílí na projektu „Elixír do škol“. Za zmínku stojí partnerství ČASC při výtvarné soutěži „Propojený svět – technika pro Tebe“, kterou vyhlašuje Technologická agentura ČR. Asociace se také podílela na vědomostní soutěži Eurorebus. V létě ČASC uzavřela Memorandum o vzájemné spolupráci a podpoře s Hospodářskou komorou ČR.

Během roku měla ČASC možnost prezentovat své aktivity např. při valné hromadě Asociace ředitelů základních škol ČR, při setkání regionálních koordinátorů Národního ústavu dalšího vzdělávání, na interním portále Ministerstva školství a tělovýchovy ČR pro pedagogy či pro Unii školských asociací ČR (CZESHA).

ČASC iniciovala vyhlášení dodatečné výzvy 9.3 z Operačního programu Výzkum a vývoj pro inovace „Zvýšení atraktivity a rozvoj vzdělávací infrastruktury v centrech popularizace, propagace a medializace vědy a techniky“, která umožnila členům čerpat prostředky v alokované výši 200 mil. Kč na doplnění a rozšíření expozic a laboratoří.

Během roku se konaly 3 valné hromady členů asociace: 15. února byla hostitelem iQLANDIA Liberec, 18. června následovala valná hromada v Praze a na sklonku roku, 14. prosince, uvítalo členy valné hromady Planetárium Ostrava.

Česká asociace science center během roku také začala aktivněji vstupovat v dialog s nejrůznějšími subjekty, především s Ministerstvem školství a tělovýchovy ČR a Ministerstvem pro místní rozvoj ČR ohledně dalšího směřování a rozvoje potenciálu science center a návštěvnických center.



*Aktivity jednotlivých členů*





## iQLANDIA Science center Liberec

iQLANDIA jsou dnes hned tři centra v Liberci: science centrum iQLANDIA (10 expozic v pěti podlažích na ploše téměř 10.000m<sup>2</sup>), dětské science centrum iQpark (4 expozice ve 4 podlažích v samostatném objektu) a planetárium. V roce 2015 bylo realizováno doplnění stávajících a výstavba nových expozic v SC iQLANDIA. Vznikly expozice Kosmo, Talent! a Tulaborka. Do provozu byly uvedeny rovněž dvě nové moderní laboratoře pro děti. A výrazného upgrade se dočkala rovněž technologie Planetária, která nyní umožňuje projekci v HD kvalitě 4k. Planetárium v roce 2015 připravilo nový pořad Země v pohybu a nakoupilo licence k dalším pořadům. To vše (v hodnotě přes 50 mil. Kč) se podařilo díky podpoře z OP VaVpl. iQLANDIA představila i dvě dočasné výstavy: Tajné zbraně 2. světové války a výstavu iQLANDIA určenou pro obchodní centra.

Společnost rovněž investovala do nové expozice pro iQpark a jedno podlaží iQparku tak hostí novou expozici Svět kolem nás určenou pro děti do 10 let.

Nově začala společnost produkovat vědeckopopularizační pořady PokusiQ pro internetovou televizi Stream.cz.

Společnost v roce 2015 získala Ocenění za významný čin při popularizaci fyziky a ocenění v prestižní přehlídce popularizace vědy SCIAP získal i sborník pokusů pro děti Experimentář, který se dočkal již 3. vydání!

Celková návštěvnost iQLANDIE, iQparku a planetária byla **498 000 návštěvníků**. Z toho Planetárium 51 000, iQpark 87 000. Školní skupiny tvořily 32% návštěvníků. Placených lektorských programů se zúčastnilo téměř 15 000 žáků (workshopy), neplacených pak téměř 50 000.

[www.iqlandia.cz](http://www.iqlandia.cz)

### **Pavel Coufal, ředitel**

Devět let ve funkci ředitele science centra bylo zejména budovacích. Z malého interaktivního muzea jsme vyrostli ve větší iQpark. Následně moderní centrum evropské úrovně, iQLANDII. A v Česku s námi vyrostla centra další. A nyní před nimi leží úkol těžší: prosadit i v Česku standardní a ve světě naprosto běžné financování science center z veřejných rozpočtů. Aby se mohla rozvíjet. Aby mohla návštěvníkům nabízet novinky z vědy. Aby mohla poskytovat kvalitní programy pro školy. A právě to je nejdůležitější úkol, který stojí před Českou asociací science center.



## Hvězdárna a planetárium Brno

V Hvězdárně a planetáriu Brno se podařilo v roce 2015 realizovat několik ambiciózních projektů, které dál navýšily atraktivitu dramaturgické nabídky, stejně jako zabezpečily technický rozvoj i stabilitu každodenního provozu. Central European Fulldome Festival Brno 2015 Hvězdárnu a planetárium Brno „zviditelnil na světové mapě digitálních planetárií“. Přírodovědné kognitorium – vědecká stezka naznačila způsob dalšího, nestavebního rozvoje instituce. Doplnění a rozšíření Přírodovědného digitária – návštěvnického centra obohatilo programovou nabídku o šest představení a doplnilo audiovizuální řetězec digitária o několik klíčových prvků.

Více méně úspěšně také zorganizovali několik „přívalových“ akcí, na které dorazily stovky až tisíce návštěvníků najednou – jednak šlo o pozorování výjimečných astronomických úkazů (zatmění Slunce a Měsíce), se kterými již mají praktické zkušenosti, jednak o aktivity dosud v praxi neotestované (Noc padajících hvězd, Svátek světla). Perspektivním může být i cyklus scénických čtení LiStOVÁNÍ, zatím na jediné téma Stopařův průvodce po galaxii. Vysokou úroveň odborných přednášek drží i v cyklu Dobrodružná věda.

Přes zřetelný pokles zájmu organizovaných skupin o vzdělávací pořady, se naopak značně zvýšil počet diváků z řad běžné veřejnosti. Počet návštěvníků na veřejných projekcích opět výrazně převažoval nad školními výpravami a Hvězdárna a planetárium Brno se tak stala klasickým kulturním centrem neformálního vzdělávání.

Hvězdárna a planetárium Brno v roce 2015 přivítala neuvěřitelný **162 688 návštěvníků**, kteří navštívili celkem 1 923 představení, pořadů i akcí.


[www.hvezdarna.cz](http://www.hvezdarna.cz)



### Jiří Dušek, ředitel

Kdysi aktivní pozorovatel noční oblohy, „dopisovatel“ noční oblohy, novinář a tvůrce představení v brněnském planetáriu, dnes manažer. Roku 1996 dokončil magisterské studium odborné fyziky na Masarykově univerzitě, v roce 2002 tamtéž ukončil doktorandské studium se zaměřením na uhlíkové hvězdy. V současné době pracuje jako ředitel Hvězdárny a planetária Brno, kterou v letech 2010 až 2014 kompletně restartoval. Velmi se mu líbí jihovýchodní Asie. Snaží se posouvat hranici audiovizuální tvorby pro digitální planetária, rád zkouší nové způsoby science marketingu a jakýchkoli netradičních způsobů vzdělávání. Kromě astronomie je jeho velkou láskou potápění a cestování.





## Pevnost poznání Centrum popularizace vědy a výzkumu Přírodovědecké fakulty Univerzity Palackého v Olomouci

Architektonicky unikátní stavba v roce 1857 sloužila jako dělostřelecký sklad, v roce 2015 se z ní stalo interaktivní muzeum vědy pro celou rodinu. Jakmile otevřete brány Pevnosti poznání, čekají na vás originální exponáty z dílny olomoucké přírodovědecké fakulty a především akční průvodci z řad studentů a zaměstnanců Univerzity Palackého. Předají vám to nejzajímavější z historie dobývání Olomouce, seznámí vás s pozoruhodnými obyvateli Litovelského Pomoraví, odhalí vám nervovou soustavu v celé její komplikované kráse anebo vás nechají žasnout nad strhujícími filmy v digitálním planetáriu.

Pevnost poznání je zároveň místem, kde se konají klíčové vědecko-popularizační akce (Academia Film Olomouc, Veletrh vědy a výzkumu, Noc vědců), univerzitní konference nebo vzdělávací akce s prvky zážitkové pedagogiky (Podzim komunismu, Pevnost duchů ad.).

Centrum popularizace Přírodovědecké fakulty UP zde realizuje odpolední kroužky pro děti, které jsou zaměřené na netradiční vědecké vzdělávání pomocí výtvarného umění a divadla i kroužky obecně vzdělávací (Malý vědec). Stěžejní aktivitou jsou programy neformálního vzdělávání pro základní i střední školy a Dětská univerzita, kde se děti formou semestru vysoké školy dozvídají zajímavosti z jednotlivých oborů.

Interaktivní muzeum vědy Pevnost poznání se veřejnosti otevřelo v dubnu 2015. Do konce roku ho navštívilo celkem **80 940 lidí**. Z nich bylo 7 742 v rámci školních skupin.

### Matěj Dostálek, ředitel

Od roku 2007 působil na různých pozicích na Mezinárodním festivalu populárně-vědeckých filmů Academia Film Olomouc, v roce 2014 se stal jeho ředitelem. Zároveň je vedoucím Centra popularizace vědy a výzkumu Přírodovědecké fakulty UP a ředitelem univerzitního interaktivního muzea vědy Pevnost poznání.

“Naším cílem není jen nadchnout pro vědu a budovat kritické myšlení v úžasném prostředí Pevnosti poznání. Jako součást tzv. třetí role Univerzity Palackého popularizujeme a prezentujeme naše výzkumné výsledky, které mohou mít zásadní vliv na budoucnost naší společnosti.”



## VIDA! science centrum Brno

Rok 2015 byl prvním celým rokem existence tohoto science centra. Zvláštní pozornost byla v roce 2015 věnována navazování spolupráce se školami a organizacemi zaměřenými na volnočasové aktivity.

V prostoru pro krátkodobé výstavy se postupně vystřídala prezentace Pasivní domy, Vynálezci, kteří ovlivnili svět a výstava Vraťme CO2 pod zem! Dále byl ve VIDA! science centru vystaven fragment výstavy EXPO 2015 v Miláně, konkrétně část, kterou se zde prezentoval Jihomoravský kraj společně se statutárním městem Brnem.

VIDA! klade velký důraz na vývoj vlastních science show. V roce 2015 bylo ke stávající show Mráz a žár a Ohnivě show nově přidáno představení Dělán tlaky, dělej taky věnované fenoménu atmosférického tlaku a divadlo Klíč k tajemství světla. V Divadle vědy VIDA! science centra proběhlo více než 1500 představení, která zhlédlo přes 90 tisíc diváků.

Celkem proběhlo v roce 2015 přes 30 promoakcí různého rozsahu. Rekordní zápis do knihy rekordů v ČR proběhl 21. 12. 2015. VIDA! zde uskutečnila rekord o nejdelší vánoční řetěz z Möbiových pásek. Akce se aktivně zúčastnilo přes 250 lidí, kteří dali dohromady 5360 oček o délce 429 metrů. Řetěz obejmul celé náměstí.

VIDA! pořádala své vlastní, většinou celodenní eventy jako například Den učitelů, Den dětí nebo Den otců. Od září pravidelně probíhají nedělní programy pro rodiny. Na konci listopadu oslavila VIDA! své první narozeniny. V říjnu také poprvé proběhl zcela originální event VIDA! After Dark neboli party pro dospělé s podtitulem „Zábavná věda bez křiku, ale zato s barem a hudbou“.

VIDA! v roce 2015 pořádala 12 příměstských táborů, které pokryly téměř všechny termíny školních prázdnin.

Celkem v roce 2015 navštívilo VIDA! **235 654 osob**. Celkem bylo uvedeno 1 484 programů, kterých se dohromady zúčastnilo přes 28 tisíc žáků a studentů. Dnem s největší návštěvností byl 16. květen: 4 534 osob.

### Lukáš Richter, ředitel

Absolvent magisterského studia odborné chemie na Masarykově univerzitě, poté až do podání projektu na realizaci science centra (2010) člen managementu farmaceutické společnosti. Posledních šest let se intenzivně věnuje neformálnímu vzdělávání, VIDA! je tím pravým nástrojem, kde je od roku 2013 ředitelem. VIDA! byla jeho výzva a stala se druhým nejnavštěvovanějším cílem na jižní Moravě. Snaží se intenzivně o další rozvoj aktivit, aby instituce byla atraktivní i nadále. Jeho koníčkem je sport a motorismus, zejména motocykly.





## Planetárium Ostrava

Planetárium Ostrava je více než 35 let významným centrem vzdělávání a popularizace přírodních věd. Nedávná rozsáhlá rekonstrukce zcela změnila jeho vzhled i vnitřní vybavení a umožnila mu stát se vyhledávaným turistickým cílem.

Největšímu zájmu se těšily nové pořady v hlavním projekčním sále. Šest premiér významně rozšířilo nabídku školám i veřejnosti. Unikátní technologie tzv. hybridního planetária umožnila propojit fulldome filmy s živě moderovanou částí, při níž byla využita dokonalá hvězdná obloha. Kinosál s možností 3D projekce na klasické plátno byl využit i k pořádání přednáškových cyklů, seminářů a workshopů. Proběhl zde Mezinárodního festival outdoorových filmů a také přednáškový cyklus Repetitorium s Akademií věd ČR. Návštěvníci se mohli přímo setkávat s vědci jednotlivých ústavů a seznamovat se s jejich prací a vědeckými objevy.

Rozšíření provozu hvězdárny umožnilo efektivnější využití moderní pozorovací techniky. Nebývalý zájem byl zaznamenán o večerní pozorování oblohy a prázdninová pozorování Slunce. Velmi vydařenou akcí bylo jarní pozorování zatmění Slunce. Nové dalekohledy byly využity na Dni Země, Muzejní noci, Noci vědců, na festivalu Colours of Ostrava a řadě dalších akcí. V rámci nové výzvy OP VaVpl se podařilo obohatit současné Experimentárium o nové interaktivní exponáty včetně humanoidního robota, který komunikuje s návštěvníky.

Zcela novou skupinu návštěvníků přilákala do Planetária Galerie Mira. Jsou zde vystavována umělecká díla našich i zahraničních autorů.

V roce 2015 prošlo sedmi prostředími Planetária **125 762 návštěvníků**, z toho 54 140 žáků. Je to rekordní návštěvnost, téměř 2,5x vyšší než v ostatních letech dosavadní existence.

### Ivana Marková, ředitelka

Ivana Marková pracuje v planetáriu od doby vysokoškolských studií. Věnuje se tvorbě vzdělávacích pořadů, přednáškové činnosti, vyučuje astronomii na VŠB-TUO. Od září 2014 je ředitelkou Planetária Ostrava.

„Science centra se většinou nacházejí uprostřed měst. Jsou obklopena produkty civilizace, jsou součástí městského ruchu. Ostravské Planetárium je obklopeno lesem a leží v odpočinkové zóně města. Je to jedinečné místo s kouzelnou atmosférou, jehož posláním je předávat poznatky o přírodě a vesmíru, bez nichž by naše civilizace nemohla existovat. Planetárium Ostrava nestojí jen na moderních projekcích a jedinečných exponátech, jsou tu především lidé, kteří milují vědu a jsou schopni své nadšení i poznatky předat každému, kdo sem zavítá. V tom je jeho síla a budoucnost.“



## Hvězdárna a planetárium v Hradci Králové

Centrum popularizace a propagace vědy a techniky, jímž je Hvězdárna a planetárium v Hradci Králové, bylo v roce 2014 podstatně rozšířeno s využitím dotace ze strukturálního fondu EU, Operačního programu VaVpl. Byl vybudován a vybaven nový objekt digitálního planetária, který nahradil původní malé opticko-mechanické planetárium, nejstarší v ČR. Slavnostní otevření proběhlo ve čtvrtek 22. ledna 2015.

Základní aktivitou centra byl v roce 2015 intenzivní provoz digitálního planetária jako mimořádně názorného, atraktivního a didakticky názorného nástroje pro cílené zvyšování zájmu a vzdělávání školní mládeže i nejširší veřejnosti v přírodovědných a technických disciplínách. Bylo připraveno 11 vzdělávacích programů o Zemi a vesmíru. Obdobně koncipované vzdělávací pořady byly připraveny též pro nejširší veřejnost. Programy byly realizovány po celý rok několikrát denně živě pomocí softwarového vybavení digitálního planetária a doplňovány pořizovanými full dome pořady. Na ně navazovalo řízené a komentované využití obou interaktivních expozic v objektu planetária. V rámci OP VaVpl bylo díky následně výzvě pořízeno do konce roku 2015 další softwarové vybavení, a to 12 full-dome pořadů s českým dabingem a rozšiřující modul 3D astronomického softwaru Uni-view, které budou v programech pro veřejnost i školní mládež využívány v příštích letech počínaje rokem 2016.

V nejbližších letech chtějí usilovat o maximální využití digitálního planetária ve prospěch nejširší veřejnosti, především mládeže, následně potom jeho upgrade a modernizaci přístrojového vybavení stávající hvězdárny.

Díky digitálnímu planetáriu, jeho atraktivitě a vyvíjeným aktivitám se zvýšil počet návštěvníků centra oproti roku 2014 téměř 2krát z celkových 31 700 v roce 2014 na více než **62 200** v roce 2015. Programy v digitálním planetáriu zhlédlo přes 43 000 návštěvníků, z toho 40 850 platících a cca 2 200 návštěvníků s volným vstupem.



### **Miroslav Krejčí, ředitel**

působí na hradecké hvězdárně od roku 1977 - nejprve jako člen astronomického kroužku a dále pak s přestávkami jako odborný pracovník či externí spolupracovník hvězdárny. Od roku 2014 je jejím ředitelem. V několika předchozích letech se s kolegy podílel na přípravě a realizaci projektu digitálního planetária. Pro instituci je nové planetárium prostředkem k významnému kvalitativnímu posunu v seriózní prezentaci výsledků vědy a výzkumu. Interaktivní osobní účast lektorů v živě a atraktivně provedených pořadech, obsahová vazba nabídky školních programů na vzdělávací proces všech stupňů škol, spolupráce se školami a vzdělávacími institucemi, programy pro nejširší veřejnost, osvěta a pozorování významných jevů jsou jen některé z mnoha stávajících a rovněž v budoucnu provozovaných aktivit Hvězdárny a planetária v Hradci Králové.





### **Vlastimil Volák, ředitel**

Od roku 2006 ředitel a první zaměstnanec Techmania Science Center, od 2011 odborný člen komise připravující největší výroční konferenci o science communication v Evropě – ECSITE Annual Conference, člen Noyce Leadership Program Alumni při ASTC. Prostřednictvím činnosti České asociace science center se snaží o zvýšení kvality vzdělávání v ČR propojením výhod neformálního a formálního vzdělávání a posílení IT technologií v procesu výuky. Zastává názor, že učitel v 21. století by měl být více odpovědný za zprostředkování vzdělávání a tím za to, co se žák naučí, než za odvedenou frontální výuku.

## Techmania Science Center, Plzeň

Rok 2015 byl pro Techmanii prvním celým rokem v její nové podobě. Během něj zpřístupnila pět dlouhodobých expozic: autorské Filmohraní a Budoucnost na talíři a ze zahraničních science center získané Pod hladinou, Vzhůru dolů a Chemistři. Hostila i tři expozice krátkodobě: univerzitní Věda a technika odhaluje minulost aneb Příběh za lebkou a Blue Elyctra: Od myšlenky k realizaci a také již tradiční Jaderné dny. 3D Planetárium uvedlo krátké 2D snímky Sám ve vesmírné dáli a Světlo a autorský 3D film Pijeme vodu z komet? První pololetí roku se neslo ještě ve znamení průřezového tématu Vesmír, druhé, respektive období od začátku školního roku do konce roku kalendářního, pak patřilo tématu Výživa.

V dubnu se připojila k celosvětovým oslavám 25 let Hubbleova vesmírného teleskopu. Techmanii vybrala NASA jako jednoho ze 60 evropských zástupců, kteří se mohli k oslavám oficiálně připojit. Koncem roku hostila Techmania ECSITE Directors Forum – setkání ředitelů evropských science center. Sjely se jich do Plzně čtyři desítky a debatovali především o společenské odpovědnosti firem a průmyslovém dědictví. V rámci projektu Techmania – NOVÁ DIMENZE polytechnického vzdělávání Techmania poskytla didaktické kufříky pro výuku polytechnické výchovy 46 mateřským školám.

Ze soutěže SCIAP přivezla Techmania první místo pro expozici Obnovitelné zdroje energie a druhé pro autorský 3D film Hluboký vesmír. Ten se zúčastnil také Fulldome festivalu v Jeně, kde ho porota ocenila čestným uznáním a cenu přivezl i z festivalu v Brně.

Rok 2015 přinesl také finanční prostředky z OP VaVpl 2, díky nimž mohly být zakoupeny nové expozice a filmy do planetária a obohacena nabídka laboratoří, dílen a show.

Do Techmanie přišlo **217 574 návštěvníků** z Česka i zahraničí. Téměř 55 tisíc návštěvníků tvořily školy všech stupňů. Dnem s největší návštěvností byl tradičně 28. říjen, kdy je v Plzni do mnoha turistických cílů vstup zcela zdarma nebo za 28 Kč. I do Techmanie se tento den platí jen symbolických 28 korun, díky čemuž její prostory zaplavilo 6 608 lidí.



## Svět techniky, Ostrava

Svět techniky má za sebou úspěšný rok 2015. Celý rok byl kladen velký důraz na vzdělávací aktivity a programy. Žáci a studenti mohli kromě návštěvy rozsáhlých expozic využít se svými pedagogy nabídku více než 20-ti vzdělávacích programů, které jsou připraveny na míru pro všechny věkové kategorie dětí. Největší úspěch sklídila činnost v dřevodílnách, pokusy v nové laboratoři a možnost sestavit a naprogramovat vlastního, originálního robota.

Expozice prošly drobnou obměnou exponátů, kdy se velmi oblíbenou novinkou stal interaktivní exponát demonstrující proces výroby železa a jeho dalšího zpracování v rámci partnerství s největším hutním podnikem v ČR, ArcelorMittal Ostrava. Stálé expozice za celý rok 2015 oživoval bohatý doprovodný program pro děti i dospělé. Velký úspěch sklízela science show i atraktivní přednášky vědců. Novinkou ve Světě techniky se staly příměstské tábory, které probíhaly v létě i na podzim a byly velmi úspěšné.

Velký Svět techniky disponuje prostorem dočasných výstav, kterých se v roce 2015 vystřídalo hned několik. Koncem března zde byly krátkodobě vystaveny hokejové trofeje pro MS v hokeji 2015. Poté následovaly výstavy „Cyril a Metoděj, po stopách strhujícího příběhu“ a „Magičtí Lucemburkové“; v závěru roku se zde prezentovala Technická univerzita Ostrava s výstavou „Máme energii na rozdávání“ doplněnou expozicí o pasivních domech „Bydleme zdravě, půjde to hravě“. Svět techniky byl součástí areálu festivalů Colours of Ostrava, Beats for Love nebo Majálesu ostravských univerzit a také se prezentoval na několika výjezdních akcích. Stánky Světa techniky jste mohli navštívit např. na dnech NATO, v ZOO Ostrava, v rámci Týdne vědy a techniky a na mnoha dalších místech.

V roce 2015 Svět techniky navštívilo celkem **342 282 návštěvníků**, z toho 56 830 školních dětí.

[www.stcostrava.cz](http://www.stcostrava.cz)

### Jakub Švrček, ředitel

Stojí ve vedení projektu Světa Techniky od roku 2011, tj. od samotného počátku, kdy se z ambiciózních vizí stávala skutečnost. Nejprve jen jako jeden z mála nadšených, kteří věřili, že také v regionu Ostravska může vzniknout a plnohodnotně fungovat takový typ vzdělávací a zábavné infrastruktury. Svět techniky je poměrně mladým přírůstkem do rodiny úspěšných tuzemských a evropských science center a svou pozici si stále buduje, nicméně svou lokací v industriální národní kulturní památce má velkou výhodu a závazek navázat na tradice a úspěchy regionu, jehož budoucnost leží primárně v oblasti technických a přírodovědných oborů. Zásadním milníkem do budoucna je pro Svět Techniky nalézt jasné místo v české vzdělávací soustavě a vytvořit tak podmínky pro pravidelnou bezplatnou návštěvu všech žáků a studentů v rámci vzdělávání. Svět Techniky je výkladní skříň, která propaguje vědu a techniku a popularizuje její výsledky. Pokud bude jeho potenciál využit naplno, výsledkem bude pro mladou generaci především správná volba budoucí profese a zvýšení rovnováhy mezi studiem humanitních a technických oborů.





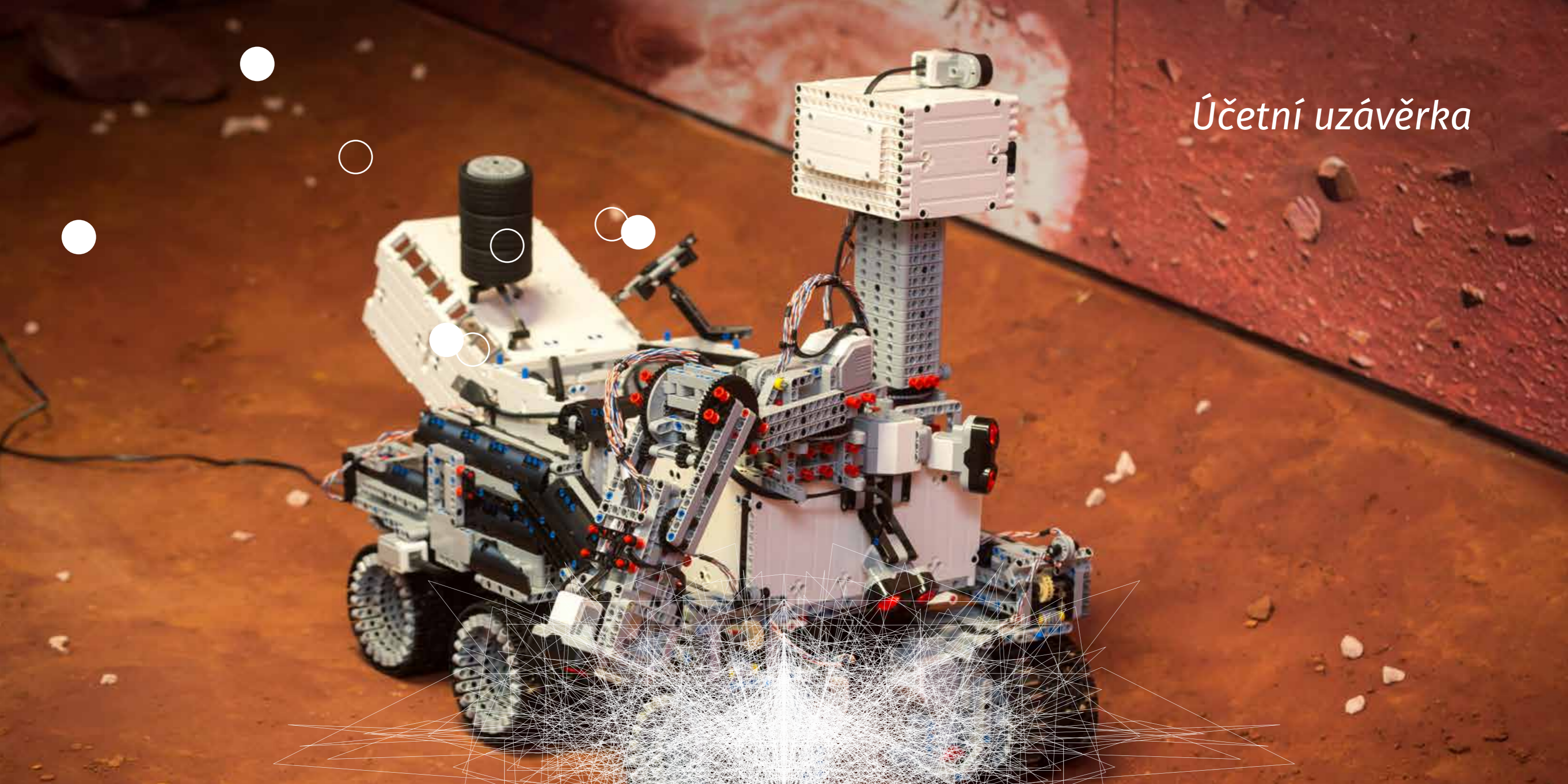


## Výhled do budoucna

Science centra i návštěvnická centra jsou dnes velmi navštěvovaná střediska nabízející trávení času ve vysoce atraktivním prostředí plném spontánního vzdělávání, pokusů a zábavného hraní. Nabízejí se další okruhy rozšíření jejich využití pro veřejnost. Naší vizí je např. koncept sdílených prostor pro formální výuku či intenzivnější využití pro prezentaci regionálních výstupů vědy a výzkumu. Jejich potenciál lze dále rozvíjet za předpokladu systematického finančního zajištění. V západní Evropě či na americkém kontinentě, kde jsou podobná centra již etablovanými subjekty ve společnosti, jsou min. z 30 % financována z veřejných rozpočtů. Toto pokrytí jim umožňuje dlouhodobý rozvoj a aktuálnost expozic. Centra v České republice v současnosti usilují o konstruktivní pokračování dialogu se státní správou o této problematice, která bude pro další rozvoj center naprosto zásadní.



Účetní uzávěrka





# Příloha k účetní závěrce roku 2015

Účetní závěrka se sestavuje ke dni 31. 12. 2015

## Účetní období:

Účetním obdobím společnosti je kalendářní rok.

### 1. Změny, k nimž došlo v průběhu roku 2015

Na valné hromadě konané dne 18. června 2015 byla schválena změna sídla sdružení. Nové sídlo zájmového sdružení právnických osob je Praha, Školská 694/32, PSČ 110 00.

Dále byla schválena změna stanov v čl. XI, který upravuje pravomoci ředitele. Nově je statutárním orgánem sdružení ředitel. Ředitelkou sdružení byla jmenována **Ph.D. Blanka – Michaela Remešová, PhD.**

Tyto změny byly zapsány do obchodního rejstříku dne 4. ledna 2016.

### 2. Zaměstnanci sdružení

Rok	2014		2015	
	z toho *:		z toho *:	
Průměrný počet zaměstnanců	0	0	1	1
Osobní náklady celkem	0	0	552	552
Z toho: Mzdové náklady	0	0	412	412
Zákonné pojištění	0	0	140	140
Ostatní sociální náklady	0	0	0	0

Pozn.: \* členové statutárních orgánů a jiných orgánů stanovených stanovami

### 3. Odměny a funkční požitky členů správní a dozorčí rady

Členové správní i dozorčí rady vykonávají svou činnost bez nároku na odměnu.

Členům nebyly poskytnuty zálohy, úvěry či půjčky.

Se žádnou z výše uvedených osob neuzavřelo sdružení žádné obchodní smlouvy.

### 4. Další skutečnosti vyplývající ze zakládací smlouvy

Sdružení se nepodílelo v roce 2015 na podnikání dalších právnických osob.

Nevlastnilo tedy žádné majetkové cenné papíry ani podíly.

### 5. Účetní zásady a pravidla, používané v účetní jednotce

Při účtování jsou dodržovány obecné účetní metody a zásady dané jak zákonem č. 563/1991 Sb. o účetnictví, tak vyhláškou č. 504/2002 Sb., které jsou pro potřeby účetní jednotky dále specifikovány.

a/ Přepočtení cizí měny na korunu českou se řídil dnem uskutečnění účetního případu a byl používán denní kurs vyhlášený ČNB.

### 6. Významné události mezi rozvahovým dnem a dnem sestavení účetní závěrky

Mezi rozvahovým dnem a okamžikem sestavení účetní závěrky nedošlo k žádným významným událostem.

### 7. Doplnující údaje k výkazům

#### a) Oblast výnosů a nákladů v dělení na hlavní a hospodářskou činnost:

Výsledek hospodaření	2014	2015
Hlavní činnost	309 146	-316 226
Hospodářská činnost	0	0
<b>Zcelkem</b>	<b>309 146</b>	<b>-316 226</b>

Ztrátu z r. 2015 sdružení pokrylo z přebytku r. 2014.

### b) Splatné závazky pojistného na sociální zabezpečení, zdravotní pojištění a nedoplatky u finančního úřadu

Sdružení k rozvahovému dni takové závazky neviduje.

### c) Finanční a jiné závazky, které nejsou obsažené v rozvaze

Sdružení k rozvahovému dni takové závazky neviduje.

### d) Způsob zjištění základu daně

Při zjištění základu daně sdružení vycházelo z podrobně vedeného účetnictví. V roce 2015 vykázalo účetní zisk z hlavní činnosti. Hospodářskou činnost nevykonávalo.

### e) Úvěry

Sdružení v roce 2015 nebyly poskytnuty úvěry.

### f) Dotace

Sdružení v roce 2015 neobdrželo provozní ani investiční dotace ze státního rozpočtu, ani z rozpočtů územně samosprávných celků.

### 8. Způsob zjištění základu daně

Vzhledem k tomu, že veškeré příjmy sdružení byly členské vklady, které jsou dle §19, odst. 1 zákona 586/1992 Sb. (zákon o dani z příjmů) od daně z příjmů osvobozeny, nemá sdružení za rok 2015 žádnou daňovou povinnost.

### 9. Významné položky ve výkazu zisků a ztrát

	Hlavní činnost		Doplňková činnost	
	2014	2015	2014	2015
Spotřebované nákupy celkem	0	33	0	0
v tom: spotřeba materiálu	0	33	0	0
Služby celkem	331	328	0	0
v tom: cestovné	0	20	0	0
náklady na reprezentaci	0	2	0	0
ostatní služby	331	306	0	0
Osobní náklady celkem	0	552	0	0
V tom: mzdové náklady – zaměstnanci	0	412	0	0
sociální pojištění – zaměstnanci	0	140	0	0
Jiné ostatní náklady	0	3	0	0
<b>Náklady celkem</b>	<b>331</b>	<b>916</b>	<b>0</b>	<b>0</b>
Přijaté členské příspěvky	640	600	0	0
<b>Výnosy celkem</b>	<b>640</b>	<b>600</b>	<b>0</b>	<b>0</b>
<b>Výsledek hospodaření</b>	<b>309</b>	<b>-316</b>	<b>0</b>	<b>0</b>

### 10. Způsob vypořádání výsledku hospodaření za rok 2014

Zisk roku 2014 ve výši 309 146,61 Kč byl přeúčtován na účet nerozdělený zisk minulých let.



Zpracováno v souladu s vyhláškou  
vyhláškou č. 504/2002 Sb., ve  
znění pozdějších předpisů

**ROZVAHA (BALANCE)**  
(v celých tisících Kč)

ke dni 31.12.2015

Název účetní jednotky

**Česká Asociace Science  
Center**

IČ  
01684850

Školská 694/32  
Nové město  
110 00 Praha 1

AKTIVA		Číslo řádku	Stav k prvnímu dni účetního období	Stav k poslednímu dni účetního období
a		b	1	2
B.	<b>Krátkodobý majetek</b> ř. 51 + 71 + 80 + 84	41	450	161
II.	Pohledávky			
	4. Poskytnuté provozní zálohy	55	0	1
	5. Ostatní pohledávky	56	20	0
	Součet ř. 52 až 69 minus 70	71	20	1
II.	Krátkodobý finanční majetek			
	1. Pokladna	72	0	20
	3. Účty v bankách	74	430	122
	Součet ř. 72 až 79	80	430	142
IV.	Jiná aktiva			
	1. Náklady příštích období	81	0	18
	Součet ř. 81 až 83	80	0	18
	<b>ÚHRN AKTIV</b> ř. 1 + 41	85	450	143

PASIVA		Číslo řádku	Stav k prvnímu dni účetního období	Stav k poslednímu dni účetního období
c		d	3	4
A.	<b>Vlastní zdroje</b> č. 90 + 94	86	417	101
II.	Výsledek hospodaření			
	1. Účet výsledku hospodaření	91	x	-316
	2. Výsledek hospodaření ve schvalovacím řízení	92	309	x
	3. Nerozdělený zisk, neuhrzená ztráta min. let	93	108	417
	Součet ř. 91 až 93	94	417	101
B.	<b>Cizí zdroje</b> ř. 96 + 104 + 128 + 132	95	33	60
III.	Krátkodobé závazky			
	1. Dodavatelé	105	11	0
	4. Ostatní závazky	108	0	12
	5. Zaměstnanci	109	0	28
	7. Závazky k institucím sociálního zabezpečení a veřejného zdravotního pojištění	111	0	16
	9. Ostatní přímé daně	113	0	4
	22. Dohadné účty pasivní	126	22	0
	Součet ř. 105 až 127	128	33	60
	<b>ÚHRN PASIV</b> ř. 86 + 95	133	450	161

Odesláno dne: 12.2.2016  
Razítko:  
Podpis vedoucího úč. jednotky  
Ph.D. Blanka Michaela Remešová  
Sestavil:  
Accontis - účetní servis s.r.o.  
Telefon: 377448926

Zpracováno v souladu s vyhláškou  
vyhláškou č. 504/2002 Sb., ve  
znění pozdějších předpisů

**VÝKAZ ZISKU A ZTRÁTY**  
(v celých tisících Kč)

ke dni 31.12.2015

Název účetní jednotky

**Česká Asociace Science  
Center**

IČ  
01684850

Školská 694/32  
Nové město  
110 00 Praha 1

Číslo účtu	Název ukazatele	Číslo řádku	Činnosti			
			hlavní	hospodářská		celkem
<b>A. NÁKLADY</b>						
<b>I. Spotřebované nákupy celkem</b>			33	0	0	33
501	1. Spotřeba materiálu	1	33	0	0	33
<b>II. Služby celkem</b>			328	0	0	328
512	6. Cestovné	6	20	0	0	20
513	7. Náklady na reprezentaci	7	2	0	0	2
518	8. Ostatní služby	8	306	0	0	306
<b>III. Osobní náklady celkem</b>			552	0	0	552
521	9. Mzdové náklady	9	412	0	0	412
524	10. Zákonné sociální pojištění	10	140	0	0	140
<b>V. Ostatní náklady celkem</b>			3	0	0	3
549	24. Jiné ostatní náklady	24	3	0	0	3
<b>Účtová třída 5 celkem (řádek 1 - 33)</b>			916	0	0	916

Číslo účtu	Název ukazatele	Číslo řádku	Činnosti			
			hlavní	hospodářská		celkem
<b>B. VÝNOSY</b>						
<b>VI. Přijaté příspěvky celkem</b>			600	0	0	600
684	28. Přijaté členské příspěvky	28	600	0	0	600
<b>Účtová třída 6 celkem (řádek 1 - 29)</b>			600	0	0	600
<b>C. VÝSLEDEK HOSPODAŘENÍ PŘED ZDANĚNÍM</b>			-316	0	0	-316
<b>D. VÝSLEDEK HOSPODAŘENÍ PO ZDANĚNÍ</b>			-316	0	0	-316

Odesláno dne: 12.2.2016  
Razítko:  
Podpis vedoucího úč. jednotky  
Ph.D. Blanka Michaela Remešová  
Sestavil:  
Accontis - účetní servis s.r.o.  
Telefon: 377448926





*Text:*  
*Blanka M. Remešová*  
*Vlastimil Volák*

*Korektura:*  
*Pavel Coufal*  
*Markéta Čekanová*  
*Jiří Dušek*

*Grafická úprava:*  
*Markéta Jáňová*

2015

**Česká asociace science center**  
Školská 694/32  
110 00 Praha 1  
IČ: 01684850  
[www.sciencecenter.cz](http://www.sciencecenter.cz)